

SPOLEČNOST
PRO KREATIVITU
VE VZDĚLÁVÁNÍ

praha12



KREATIVITA JAKO NUTNÁ VÝBAVA ŽÁKA



VÝSLEDKY MONITOROVACÍ EVALUACE PILOTNÍHO PROJEKTU
KREATIVNÍ PARTNERSTVÍ PRO ROVNÉ PŘÍLEŽITOSTI

ZÁŘÍ 2014

ZHOTOVIL:

Bc. Kristina Němcová – Maastricht University

Mgr. Iveta Němečková – Městská část Prahy 12

Mgr. Marianna Sršňová – Společnost pro kreativitu ve vzdělání



EVROPSKÝ SOCIÁLNÍ FOND
PRAHA & EU: INVESTUJEME DO VAŠÍ
BUDOUCNOSTI

1. ÚVOD

Tento dokument poskytuje souhrn dosavadních dopadů pilotního projektu Kreativní partnerství pro rovné příležitosti, registrační číslo CZ.2.17/3.1.00/36189, financovaného z Evropského sociálního fondu a rozpočtu Hlavního města Praha v rámci Operačního programu Praha – Adaptabilita. Projekt je realizován Společností pro kreativitu ve vzdělávání, o.p.s. (www.crea-edu.cz) v partnerství s Městskou částí Praha 12 (http://www.praha12.cz/dp/id_ktg=1394) na 3 základních školách zřizovaných Městskou částí Praha 12.

HISTORIE PROGRAMU KREATIVNÍ PARTNERSTVÍ

Projekt Kreativní partnerství pro rovné příležitosti vychází z programu Creative Partnerships (www.creative-partnerships.com), který vznikl v roce 2002 v Anglii a byl zde realizován na školách až do roku 2012. Byl vytvořen jako vlajkový program kreativních vzdělávacích metod v Anglii, aby rozvíjel a podporoval dlouhodobá partnerství mezi školami a umělci, s cílem inspirovat žáky a pedagogy, prosazovat otevřené prostředí a využívat potenciál kreativních metod na školách. Program v Anglii pracoval s více než 1 milionem dětí a více než 90 000 pedagogy při realizaci 8 000 projektů. Během desetileté realizace programu na anglických školách se prokázaly významné dopady strukturované spolupráce umělců s pedagogy ve výuce. Výzkumy v Anglii prokázaly, že program podpořil:

- osobnostní rozvoj a zlepšení připravenosti žáků na život po ukončení vzdělávání,
- zlepšení studijních výsledků žáků (zlepšení známek v průměru o 2,5 stupně britského hodnoticího systému).

Hodnocení programu a jeho dopadů řediteli zapojených anglických škol poukázalo na další přínosy:

- 92 % ředitelů vnímalo zlepšení v sebejistotě žáků,
- 91 % vnímalo zlepšení v komunikačních dovednostech,
- 87 % pozorovalo zlepšení v motivaci žáků.

Dalším významným dopadem programu je zlepšení komunikace škol s rodiči, lepší školní docházka žáků, přičemž nejvýraznější přínos měl program zaměřený na žáky ze znevýhodněného prostředí. Program byl taktéž opakovaně hodnocen britskou školní inspekcí. Závěry těchto hodnocení potvrzují soulad programu s národním kurikulem a jeho pozitivní dopady na profesní rozvoj pedagogů, na zvýšení kvality výuky ve školách a výrazný rozvoj žáků - jejich klíčových kompetencí i studijních výsledků.

Tyto výsledky zajistily programu mezinárodní pozornost. V současné době je adaptován a implementován v několika evropských zemích (Litva, Norsko, Maďarsko, Německo) i v zemích mimo Evropu (např. Pákistán).

Přípravy implementace programu do škol v České republice začaly již v roce 2009. V následujícím roce vznikla Společnost pro kreativitu ve vzdělávání, která se dlouhodobě věnovala představování programu odborné veřejnosti v České republice a přípravám jeho

realizace. Součástí těchto příprav byly i semináře, oslovování škol, řada jednání s experty a klíčovými stakeholdery v oblasti vzdělávání i kultury a také kulaté stoly odborné veřejnosti. Tyto aktivity probíhaly v letech 2012-2013. Kulaté stoly odborné veřejnosti shrnovali poznatky a reflexe získané z konzultací a seminářů a umožnily Společnosti pro kreativitu ve vzdělávání formulovat zásadní závěry k adaptaci a zavádění programu Kreativní partnerství do České republiky. Kulaté stoly byly realizovány v partnerství s důležitými organizacemi a institucemi působícími v oblasti vzdělávání a umění – Národní ústav pro vzdělávání, Institut umění, Národní informační a poradenské středisko pro kulturu, Česká hudební rada, DOX – Centrum současného umění, Museum Kampa – Nadace Jana a Medy Mládkových, KTP – Společnost pro kvalifikaci na trhu práce a Městská část Praha 12. V návaznosti na tuto spolupráci byl v partnerství s Městskou částí Praha 12 vytvořen projekt Kreativní partnerství pro rovné příležitosti, číslo CZ.2.17/3.1.00/36189, který byl podpořen finančními prostředky z ESF a rozpočtu hl. města Praha v rámci Operačního programu Praha – Adaptabilita.



Práce žáků 4. třídy zapojených do projektu
Kreativní partnerství pro rovné příležitosti

2. KREATIVNÍ PARTNERSTVÍ PRO ROVNÉ PŘÍLEŽITOSTI

Společnost pro kreativitu ve vzdělávání v partnerství s Městskou částí Praha 12 zahájily od prvního července 2013 projekt Kreativní partnerství pro rovné příležitosti. Tento pilotní projekt se zaměřuje na adaptaci programu Creative Partnerships do českého prostředí a podpoření žáků se speciálními vzdělávacími potřebami, jejich individuální profilaci, úspěšnost a motivaci ke vzdělávání, profesní a vzdělávací ambice. Projekt je realizován na 3 základních školách zřízených MČ Praha 12:

- **Základní a mateřská škola ANGEL v Praze 12**
- **Základní a mateřská škola Na Beránku v Praze 12**
- **Základní škola profesora Švejcara**

Na těchto školách spolupracují s pedagogy umělci a vytváří kreativní pojetí výukových hodin tak, aby podpořili a rozvíjeli žáky se speciálními vzdělávacími potřebami (dále SVP), přičemž se do projektu zapojují všichni žáci ve třídě. Program probíhá během běžného školního dne jako součást vyučování.

Celkem se do projektu zapojilo 7 tříd. Všechny třídní projekty se soustředí na hledání vhodných způsobů individuální podpory žáků se SVP a zlepšení jejich vztahu ke vzdělávání, na jejich motivaci k učení a na rozvoj klíčových kompetencí. Projekty probíhají v inkluzivních kolektivech tříd, a proto mají pozitivní dopad i na ostatní žáky ve třídě. Taktéž projekty působí na změnu klimatu tříd a podporu budování dobrých vztahů mezi žáky a podporují začlenění žáků se SVP do třídních kolektivů. Každá třída má stanoven specifický cíl projektu, pracuje v jiných předmětech a s umělcem (nebo umělci) z odlišných oblastí.

Žáci 7. třídy ZŠ Angel
zapojení do projektu
Kreativní partnerství
pro rovné příležitosti



STRUČNÝ POPIS PROJEKTŮ A VYTYČENÝCH CÍLŮ

4. třída ZŠ Angel

Jak znám?

(hluk, nesoustředěnost a začlenění nových žáků do kolektivu)

Cílem třídního projektu bylo zapojit efektivně žáky se SVP do výuky a společně s ostatními žáky je co nejefektivněji motivovat k respektu a vzájemnému naslouchání a najít způsob výuky, při kterém si žáci uchovávají získané znalosti a zkušenosti při běžném životě. Projekt probíhal v rámci oblasti Člověk a svět- tedy v zeměpisu, dějepisu, přírodovědě a výtvarné výchově. Kombinoval témata lidského těla – anatomie, architektury, dějepisu i přírodovědy. Třída spolupracovala se sochařkou Annou Litvanovou.

7. třída ZŠ Angel

Gotika ve mně

(nízká sebedůvěra žáků a jejich rozdílná vyspělost, demotivovanost v předmětu Dějepis)

Cílem třídního projektu bylo, aby žáci získali pozitivní vztah k předmětu Dějepis s důrazem na individuální přístup k žákům se SVP a také podpora začlenění žáků se SVP do třídního kolektivu. Projekt se zaměřil na téma českého středověku – gotiky. Spolupráce probíhala s filmařem – animátorem Matějem Smetanou.

2. třída ZŠ Na Beránku

OKAmžik

(sebevědomí, schopnost se otevřít a prezentovat, zlepšení vztahů mezi dětmi – spolupráce, komunikace)

2. třída ZŠ Na Beránku se zaměřila v projektu na individuální podporu žáků se SVP a to zejména na zvýšení sebevědomí žáků, zlepšení jejich schopnosti se otevřít-projevit-předvést-prezentovat. Projekt měl zlepšit vztahy mezi dětmi (spolupráce, tolerance). Projekt probíhal v předmětech český jazyk, tělesná výchova, prvouka a zaměřil se na téma času a lidského těla. S třídou spolupracovaly tanečnice Jana Novorytová a Bára Látalová. Finální prezentace projektu proběhla ve škole a také v rámci festivalu Tanec školám v divadle Ponec.

7. třída ZŠ Na Beránku

Partnerství na jevišti

(inkluze, nabídnutí netradičního zážitku, který vede k lepší spolupráci a vzájemnému poznání)

Cílem třídního projektu byla podpora žáků se SVP, rozvoj sociálních kompetencí žáků a zlepšení jejich schopnosti veřejně vystupovat. Dále si projekt klade za cíl prohloubení vztahů žáků ve třídě a snahu vést je k zodpovědnosti za své učení. Projekt probíhal v předmětech výtvarná výchova, občanská výchova, informační a komunikační výchova. Žáci spolupracovali s herečkou, divadelní autorkou Evou Čechovou na představení – divadelních improvizacích.

4. třída ZŠ prof. Švejcara
Strom času
– od kořenů ke koruně
středověku

(samostatné a diverzifikované řešení úkolů, angažovanost)

Ve 4. třídě ZŠ Prof. Švejcara byla jako hlavní cíl stanovena podpora samostatného a diverzifikovaného řešení zadaných úkolů žáků se SVP přes optiku různých druhů výtvarného umění a moderních technologií. Projekt probíhal v předmětech Člověk a jeho svět, výtvarné výchově a vlastivědě. Ve spolupráci s výtvarnou umělkyní Helenou Blaškovou a fotografkou Lucií Šarkadyovou vytvářeli žáci multimediální instalaci mapující rodokmen Karla IV., dále byl vytvořen STROM ČASU, který reprezentoval jednotlivé časové období, příběhy, slohy, významné osobnosti atd.

6. třída ZŠ prof. Švejcara
Expedice
GAYA 2014

(vyrovnání sociálního klimatu třídy, pomoc při zpracování a učení se látce náročné na představitost)

Cílem projektu bylo podpoření vnitřní motivace žáků k učení a k dalšímu vzdělávání, s důrazem na žáky se SVP, a zlepšení spolupráce žáků v kolektivu. Projekt probíhal v předmětu Zeměpis, který je v tomto ročníku náročný na představitost s přesahem do přírodopisu, občanské výchovy a výtvarné výchovy. Tématem projektu byly sféry planety Země. Žáci pracovali na filmu ve spolupráci s animátorkou – scénáristkou Annou Krůčkovou a fotografkou Veronikou Daňhelovou.

8. třída ZŠ prof. Švejcara
Chemie-biologie-
komedie

(prostor pro individuální názory, zlepšení disciplíny a vytrvalosti, posílení vzájemné spolupráce)

V 8. třídě ZŠ Prof. Švejcara měl projekt podpořit samostatnost žáků se SVP, jejich vytrvalost, disciplínu a dosahování stanovených cílů a také zlepšit spolupráci žáků ve třídě. Projekt probíhal v předmětech biologie a chemie. Žáci vytvářeli představení za využití fyzického divadla s prvky nového cirkusu, tance, černého divadla a stínohry pod vedením umělkyně Kateřiny Klusákové.

3. DOPADY NA ŽÁKY

Již první polovina pilotního projektu poukázala na výrazné změny v chování žáků, dále i zásadní dopad na učitele a umělce, kteří byli do projektu zapojeni. Učitelé zaznamenali například větší motivaci a angažovanost žáků, zvýšení zájmu o samotný předmět, ve kterém projekt probíhal a posílení sebevědomí zejména u dětí se speciálními vzdělávacími potřebami, na něž byl projekt zacílen.

Projekt si klade za cíl jednak větší začlenění dětí se speciálními vzdělávacími potřebami do kolektivu, rozvoj klíčových kompetencí a kreativního myšlení (popsané představivostí, zvědavostí, vytrvalostí, smyslem pro spolupráci a disciplínou) a také jsou v každé třídě stanovené dílčí problémy, jak již bylo popsáno v předchozí části.

Ač je projekt specifikován na děti se speciálními vzdělávacími potřebami, dopad byl zaznamenán u většiny zapojených žáků. Změnu reflektovali jak učitelé, tak samotné děti.

Hlavní obava učitelů, že projekt naruší výuku a nestihne se probrat všechno učivo, se nenaplnila. Naopak začlenění uměleckých aktivit do výuky děti vedlo k **větší motivaci a zájmu o předmět** a učitelé pozorovali nejen **zlepšení známek v předmětu**, ale hlavně zvýšenou **angažovanost během hodin**.

Kreativita žáků se rozvíjela primárně pochopením nových uměleckých technik a nalezením nové cesty využití technik již vyzkoušených. Následně kreativitu rozvíjely podle učitelů také zkušenosti s prezentováním vlastních děl, vytváření různorodých názorů a jejich následná prezentace. Díky projektu se žáci seznámili se zcela novým způsobem získávání informací, konceptuálním uvažováním a naučili se kolektivně spolupracovat.

Změna v myšlení se projevila i u menších dětí ze 2. třídy ZŠ Na Beránku. Podle třídní učitelky děti přemýšlely o tom, co dělají a jak by to šlo udělat jinak. Přicházely s nápady a diskutovaly je. V průběhu projektu se nebály projevit svůj názor a ocenit práci jiného dítěte, nebo mu poradit. Toto hodnotí jejich třídní učitelka jako zásadní posun.

Při zpětném hodnocení byli žáci překvapeni vlastní kreativitou a tím, co v sobě během aktivit v rámci projektu objevili.

Co se týče **motivace** žáků a **zvýšení zájmu o předmět**, žáci zaznamenali výrazný posun. Změna se netýká pouze předmětů, ve kterých byly projekty realizovány, ale je podle učitelů přenášena i do dalších předmětů. Děti jsou více angažované, aktivní, samostatně si vyhledávají další informace a předměty je více baví. Díky projektu se vyučovaný předmět stal u některých dětí jejich oblíbeným, ač jej dříve hodnotily negativně.

Například učitelka ve 4. třídě na ZŠ Prof. Švejcara popisuje, že se žáci o vyučované téma mnohem více zajímali. Někteří si doma předem pročítali další kapitoly v učebnici nebo vyhledávali informace na internetu. O hodinách byli aktivní, hodně se hlásili a zajímali se o podrobnosti. Také chtěli ukázat, kolik toho o učivu sami vědí. V několika případech došlo i ke zlepšení známek oproti minulému pololetí. Změn v chování žáků - větší angažovanosti a energie - si všimla i třídní učitelka 4. třídy, ke zlepšení a motivaci došlo tedy i v jiných předmětech. Velký posun zaznamenala v motivaci dívka se SVP, která ještě před začátkem

projektu chodila do školy s nechtí. S průběhem projektu její rodiče zaznamenali výraznou změnu, jelikož dívka chtěla jít do školy v den projektu i nemocná.

Sebevědomí pomohlo zvýšit žákům podle učitelů a umělců několik okolností. Jednou z nich bylo závěrečné vystoupení – například ZŠ Na Beránku prezentovala taneční a improvizální představení v Divadle Ponec, na jiných školách probíhala závěrečná vernisáž a prezentace díla ve škole. Druhým bodem, který měl dopad na sebevědomí žáků, je více vyhovující forma výuky, díky které má šanci každé dítě vyniknout. Pocit úspěšnosti dodal některým žákům sebevědomí a již se nebojí zapojit do aktivit, které pro ně předtím byly stresující.

Jako jeden z příkladů posunu v sebevědomí žáků zapojených do projektu lze uvést situaci během závěrečné prezentace 7. třídy ZŠ Na Beránku v divadle Ponec. Během vystoupení jeden z žáků se SVP se sám z vlastní iniciativy a k překvapení všech stal moderátorem večera, další dívka se SVP, která se původně vystoupení zúčastnit nechtěla, byla nakonec z vystoupení nadšená.

Ve všech třídách bylo hodnoceno zlepšení **spolupráce** mezi žáky. Žáci o sobě zjistili navzájem nové informace, ukázali se v jiném světle, což je sblížilo a začali lépe využívat schopností jednotlivců. Žáci začali spolupracovat i se spolužáky, se kterými běžně nepracují. Dokonce žáci samotní byli překvapeni tím, co jsou schopni zvládnout jako kolektiv i jednotlivě.

Změna sociálního klimatu ve třídě úzce souvisí s předcházejícím zlepšením ve spolupráci, větším sebevědomím a zviditelněním některých žáků. Většina zapojených učitelů hodnotila proměnu třídy a vyrovnání sociálního klimatu třídy jako jeden ze zásadních dopadů na žáky. Děti, které byly ve třídě sociálně slabší, najednou vynikly. Podle učitelů tato změna přetrvává i po skončení první poloviny projektu.

Proces změny shrnuje ve svém hodnocení i učitel 7. třídy ZŠ Na Beránku:

Děti měly možnost poznat více sami sebe a ostatní spolužáky v nestandardních situacích. Při divadelních improvizacích se nablízko setkali i ti, kteří spolu normálně nekomunikují. Mohli tak vzájemně více nahlédnout do myšlení těch druhých a více tak pochopit jejich svět. To se například stalo u jednoho chlapce se SVP, který vždy při improvizaci vymýšlel velice složité konstrukty podléhající přísné logice a nedokázal si jen hrát. Umělkyně to však oceňovala a i ostatní to hodnotili kladně slovy: „Teď teprve vidíme, jak to má složité“.

Dalším důležitým aspektem bylo propojení **probíraného učiva s praktickou aktivitou**, jež látku prohloubila. Také často projekt spojil několik předmětů, což látku ukázalo v jiných souvislostech a poukázalo tak na důležitost interdisciplinárního přístupu.

Například na ZŠ Angel v 7. třídě pracovali žáci v dějepisu s dobou středověku a díky aktivitám získali větší vhled do toho, jak se ve středověku opravdu žilo. Během projektu se seznámili i s uměleckými technikami využívanými ve středověku, udělali si štětec z vlastních vlasů, malovali na dřevěné desky barvami, které si sami pomocí přírodních pigmentů vytvořili. Dopady na lepší propojení učiva s praxí hodnotí i učitelka 6. třídy ZŠ prof. Švejcara, dle jejího pozorování se žáci neučí látku pouze nazpaměť, ale přemýšlí o daných věcech a snaží se je vysvětlit prakticky a jako součást života člověka.

U žáků se také projevila větší **samostatnost** při získávání informací, což si projekt klade za cíl. Společně s tím se ukázala také schopnost žáků **diverzifikovaného myšlení**. Žáci přestali kopírovat práci a názory ostatních a začali prezentovat své originální názory.

V několika třídách žáci explicitně při evaluaci nebo v rozhovorech s rodiči zmínili **zlepšení vztahů s učitelem** jako jednu ze změn v rámci projektu. Je logické, že díky ozvláštňení výuky a větší zaangażovanosti v daném předmětu, může dojít k proměně vztahů s učitelem.



Žáci 6. třídy ZŠ prof. Švejcara zapojení do projektu Kreativní partnerství pro rovné příležitosti

4. DOPAD NA UČITELE

Projekt má pozitivní dopad i na učitele, neboť jsou během práce s umělcem seznámeni s jiným přístupem k učení a novými technikami. Většina učitelů díky projektu pozitivně hodnotí způsob výuky, který je založen na prožitku žáků. Žáci se tak mohou zapojit do vnímání látky více smysly, což může mít kladný vliv na její zpracování. Učitelé si tuto zkušenost chtějí přenést do další výuky.

Dále kvitují **interdisciplinaritu** projektu, protože ve většině tříd dochází k provázání několika předmětů a poskytuje tak učitelům možnost učit v širších souvislostech.

Učitelé dále pozitivně reflektují školení, díky němuž se naučili různým kreativním technikám a **kreativnímu myšlení**, které následně bylo rozvíjeno během práce s umělci.

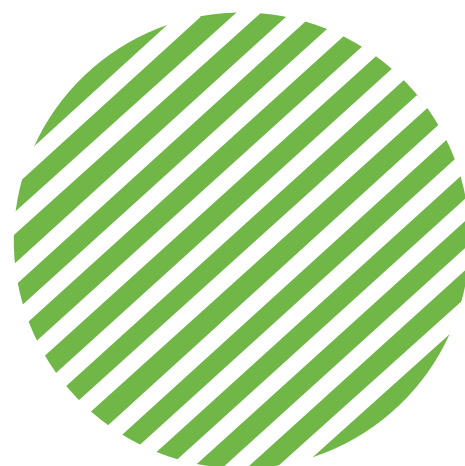
Jelikož se v případě tohoto projektu jedná o dlouhodobější partnerství, umělec vnáší do třídy jiný pohled na samotné žáky. Většina učitelů potvrzuje, že rozpoznali ve svých žácích větší kreativní schopnosti a dovednosti. Bylo pro ně zásadní **vidět děti z jiné perspektivy**, vzhledem k tomu, že žáci mají během projektu úplně jiné reakce a vzorec chování. Učitelé to hodnotí jako přidanou hodnotu, nicméně nepřenositelnou do jiné třídy.

5. DOPAD NA UMĚLCE

Umělci sledují vliv projektu na jejich schopnost **organizace času**, která se musela podřít prostředí školy. Umělci si uvědomili, jak lépe sestavit hodinu, provést perfektní přípravu na jednotlivá setkání a důležitost následné reflexe.

Dalším faktorem je potlačení vlastní kreativity ve prospěch žáků a **přizpůsobení výuky dětem**. V tomto ohledu projekt splňuje očekávání a umělci reflektují změnu ve vedení žáků a schopnosti "ušít" aktivity přímo na míru dětem.

Dále se v průběhu projektu zvýšila schopnost **komunikace a spolupráce** umělců. Někteří umělci pracovali ve dvoučlenných týmech, čímž byly nároky na spolupráci přirozeně navýšeny.



6. DOPAD NA PROSTŘEDÍ ŠKOLY

Projekt si klade za cíl nejenom ovlivnění zapojené třídy, pedagoga a umělce, ale v dlouhodobějším měřítku by měl pozitivně ovlivnit i chod celé školy.

V této oblasti je nutné v příštím pololetí více klást důraz na šíření projektu v rámci školy mezi ostatní pedagogy.

ZŠ Angel

Ředitelka školy PaedDr. Iva Cichoňová hodnotí projekt jako přínosný- jak pro děti, tak pro jejich učitele. Žáci se na projektové dny těší, stále se doptávají na program. Při realizaci každého bloku se aktivně zapojují, soustředí se na konkrétní práci a diskutují s umělci.

Bezesporu se projekt vyvíjí příznivě i z důvodu, že se podařilo vytvořit spolupracující a tvořivý tým. Každý člen týmu dospělých má svou specifickou roli, společně jsou činnosti konzultovány a hodnoceny. Před každým blokem se týmy pravidelně setkávají a připravují program tak, aby byl smysluplný, pro žáky zajímavý a přiměřený jejich věku. Témata jsou vybírána tak, aby korespondovala s učivem, časovým plánem a školním vzdělávacím programem. Po odučeném bloku se týmy opět schází a řeší výkony žáků, jejich reakce a zpětné vazby, plnění klíčových kompetencí. (ředitelka školy)

Na základě dosavadních zkušeností by ředitelka uvítala pokračování projektu i možnost zapojení většího počtu tříd. Projekt je zatím v polovině, ale vedení školy plánuje na základě pozitivní reakce začlenit kreativní výuku do trvalého chodu školy. Dílčí metody individuální a tvůrčí práce se studenty se SVP, které byly během projektu uplatněny, lze zapracovat do školního vzdělávacího programu.

Ostatní pedagogové průběh projektu sledují, jsou o něm informováni na poradách a společně se svými žákovskými kolektivy navštívili výstavu pořádanou na závěr první části projektu.

ZŠ Prof. Švejcara

Ředitelka školy Mgr. Zdeňka Šklíbová také mluví o pozitivním dopadu projektu. Projekt je celkově žáky, rodiči i ostatními pedagogy velmi pozitivně hodnocen. Nové formy výuky, se kterými se žáci seznamují, jsou pro ně velmi přitažlivé. Díky veřejné prezentaci výsledků projektu se s ním seznámili i žáci jiných tříd, kteří by se do podobných projektů měli také zájem zapojit.

Přínos ocenili nejen žáci, ale i zúčastnění učitelé, pro které je projekt inspirativní a nové metody obohacují jejich další práci.

Vedení školy a zaměstnanci velmi pozitivně reagovali na podpůrné školící a vzdělávací aktivity programu. Projekt motivoval ostatní žáky do dalších mimoškolních aktivit (festival krátkých filmů Antifetfest, fotografická soutěž Škola očima žáků a nápad uskutečnit od dalšího školního roku Mráčkovský festival krátkých filmů).

Škola má zájem zapojit i další učitele v jiných předmětech do obdobného schématu.

ZŠ Na Beránku Montessori třída

Třída 7.C je třídou v Montessori programu. Podle učitele způsob průběhu projektu nebyl pro děti překvapující, jelikož jsou na tento způsob „výuky“ zvyklí z každodenní práce.

Tito žáci dostali v průběhu projektu více příležitostí vyzkoušet si týmovou divadelní práci a zažít v ní úspěch. Bylo zřejmé, že i přes „kreativní tradici“ své běžné výuky, jim divadelní improvizace kladla nové výzvy a nabízela jiné možnosti.

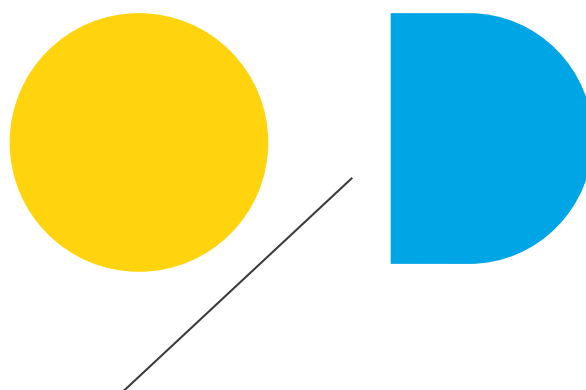
V Montessori sekci školy se o projekt zajímá více učitelů, někteří dokonce po shlédnutí závěrečného představení 7.C v divadle spontánně zapojují prvky improvizace do výuky.

Díky Montessori systému a malému počtu žáků a pedagogů v této sekci školy bylo jednodušší si předávat mezi sebou poznatky z projektu. Učitel se svými kolegy o projektu mnohokrát hovořil i na základě jejich zájmu.

2. třída

Prioritou školy je vychovat harmonicky rozvinuté osobnosti. Projekt v tomto směru rozhodně přispěl svým zaměřením na scénický pohyb a výrazový tanec, které téměř nejsou ve školním vzdělávacím programu zastoupeny. Děti jsou ve škole vedeny k toleranci a spolupráci, což společná práce dětí s umělkyněmi velmi podpořila a rozvinula.

Kreativita je trvale začleněna ve vyučovacích předmětech. Představení projektu učitelům a žákům a následné vystoupení motivovalo učitele k podobnému tvoření nebo k účasti na projektu.



7. DOPAD NA RODIČE

Rodiče a jejich zapojení do projektu je jednou ze zmiňovaných aktivit v plánovacích formulářích většiny tříd. V Anglii měl projekt velký dopad i na rodiče – hlavně díky větší informovanosti rodičů o tom, co jejich děti v rámci výuky dělají. I v případě pilotního projektu došlo k tomu, že děti rodičům více vyprávěly o aktivitách ve škole. Díky tomu se podařilo zvýšit povědomí rodičů o výuce.



Žáci 7. třídy ZŠ Angel zapojení do projektu
Kreativní partnerství pro rovné příležitosti



DOPORUČENÍ

Projekt Kreativní partnerství pro rovné příležitosti se podařilo během prvního pololetí pilotního ověřování dosáhnout významných změn a přínosů. Přesto jsou stále oblasti, ve kterých je možné dosáhnout zlepšení a tím posunout spolupráci zapojených aktérů i přínosy pro žáky ještě dále. Díky jasné specifikaci během evaluace projektu jsou v těchto oblastech již naplánovány změny a kroky vedoucí ke zlepšení.

VÍCE PROMYŠLENÉ JEDNOTLIVÉ AKTIVITY

Projekt byl naplánován v širokých souvislostech tak, aby naplňoval všechny atributy programu Kreativní partnerství. Během realizace se muselo od některých dílčích výstupů upustit a soustředit se zejména na zvolené cíle, obsah výuky, formu kreativního a uměleckého zpracování, které směřovaly k závěrečné prezentaci.

Je důležité tedy více dbát na jednotlivé přechody z aktivit a předcházet ztrátě soustředění žáků promyšlenými pedagogickými pokyny pro jednotlivá zadání a zaměřit se na lepší časové plánování jednotlivých aktivit.

PŘIZPŮSOBENÍ ČASOVÉHO ROZVRŽENÍ 2. STUPNÍ

V průběhu projektu byly zaznamenány problémy týkající se nedostatku času v implementaci na 2. stupni. Zde je již rozvrh více různorodý a je důležité tedy poskytnout třídám 2. stupně, jež jsou do projektu zapojeny, více prostoru na projektové hodiny a následně učitelům na zpětnou reflexi.

ZAPOJENÍ RODIČŮ

Jelikož je zapojení rodičů jedním z dílčích cílů většiny projektu, je nutné se postarat o větší angažovanost a jejich zapojení.

TÝM DVOU UMĚLCŮ NEBO VĚTŠÍ ZAPOJENÍ KONZULTANTA KREATIVITY

Všechny dvoučlenné týmy kvitují počet dvou umělců jako zásadní pro individuálnější práci s dětmi a osobnější přístup. Pokud není možné zapojení dvou umělců, jako vhodné se jeví aktivnější zapojení konzultanta kreativity.

ZPĚTNÁ REFLEXE

Důležitá je zpětná reflexe po hodině, během které je zaznamenán veškerý vývoj a udělé změny jak u žáků, tak i u učitelů a umělců. Na reflexi by si tým měl najít čas za všech okolností.

EVALUACE DOPADU

Důležité je důsledné využití všech nastavených evaluačních nástrojů a jejich vhodné zvolení před začátkem projektu.

ZÁVĚR

Očekávání všech byla již v průběhu první poloviny pilotního projektu téměř naplněna, v některých případech dokonce nastálé změny předčily očekávání zapojených aktérů.

V průběhu první poloviny projektu se veškeré počáteční problémy – nedostatek času na přípravu, seznámení umělců s chodem školy a definice jednotlivých rolí – vyřešily a proto se dají očekávat další výrazné posuny a změny u všech zúčastněných v dalším průběhu pilotního ověřování projektu.

Pilotní projekt je tedy příslibem dalších zásadních dopadů nejen na děti se speciálními vzdělávacími potřebami, nýbrž na celou třídu, včetně učitele, umělce a konzultanta kreativity. Program Kreativní partnerství pro rovné příležitosti nabízí školám funkční systém, který podporuje rozvoj žáků se SVP i ostatních žáků, jejich motivaci a zájem o vzdělávání, rozvoj jejich klíčových kompetencí, podporuje efektivní učení a rozvíjí pozitivní klima třídních kolektivů.



Umělkyně pracuje s žáky 4. třídy ZŠ prof. Švejcara v rámci projektu Kreativní partnerství pro rovné příležitosti